

Politika ochrany práv dětí a zvláště zranitelných dospělých



cestou
necestou



Iceland 
Liechtenstein
Norway  **Active
citizens fund**

| Nadace OSF


VÝBOR DOBRÉ VČLE
Nadace Olgy Havlové


SKAUTSKÝ
INSTITUT

Obsah

1. Základní kontext a cíle	3
1.1 Výchozí situace	3
1.2 Právní rámec	4
1.3 Cíle	5
2. Vymezení základních pojmů	6
2. 1 Dítě	6
2.2 Ochrana dětí	6
2.3 Přímý kontakt s dětmi	7
2.4 Nepřímý kontakt s dětmi	7
2.5 Nevhodné zacházení s dětmi	7
2.6 Zvláště zranitelní dospělí a jejich ochrana	11
3. Na koho se Politika vztahuje	12
4. Realizace Politiky	12
4.1 Prevence	12
4.1.1 Analýza rizik a vytváření programů bezpečných pro děti	12
4.1.2 Pravidla pro zaměstnance a další personál	13
4.1.3. Osoba zodpovědná za Politiku a další odpovědní zaměstnanci	13
4.1.4 Další preventivní opatření	14
4.2 Monitoring	14
4.3 Oznámení	15
Přehledný postup při řešení případných porušení Politiky:	17
5. Přílohy	21
5.1 Kodex chování	21
5.2 Rozpoznávání projevů nevhodného zacházení s dětmi	22
5.3 Pravidla pro externí komunikaci	24
5.4 Důležité kontakty	26

1. Základní kontext a cíle

1.1 Výchozí situace

Touto Politikou se organizace Cestou necestou veřejně zavazuje k ochraně dětí a zvláště zranitelných dospělých před jakýmkoli formami špatného zacházení.

Bere jako svoji povinnost zajistit, aby její zaměstnanci, aktivity nebo programy nezpůsobovaly dětem a zvláště ranitelným dospělým jakoukoliv újmu, nepodporovaly špatné zacházení s nimi či jejich diskriminaci.

Obsah dokumentu byl převzat z webových stránek Nadace OSF, s jejím laskavým svolením.

Hlavním hlediskem činnosti naší organizace je princip nejlepšího zájmu dítěte.

Každé dítě má právo plně rozvinout svůj potenciál, získat kvalitní vzdělání, účastnit se života ve společnosti a nestát se obětí diskriminace. Za ochranu dětí před všemi druhy zneužívání je přitom zodpovědný každý z nás. Děti se mohou stát silnými jedinci, hybateli změny ve svém životě a v životě své rodiny a komunity pouze tehdy, jsou-li chráněny před násilím, diskriminací, jakýmkoliv zneužíváním (fyzickým, sexuálním, emocionálním) nebo zanedbáním.

Politiku ochrany práv dětí a zvláště zranitelných dospělých (dále jen Politika) jsme převzali s cílem zajistit co nejvyšší standard profesionálního přístupu a chování našich zaměstnanců i spolupracovníků, abychom zabránili jakémukoli zneužití dětí či zvláště zranitelných dospělých během jejich zapojení do aktivit, projektů či programů, které Cestou necestou realizuje. Mimoto chceme prostřednictvím této Politiky podpořit společenské povědomí o nutnosti ochrany dětí. Podporujeme, aby se do systému ochrany zapojily také samotné děti a aktivně napomáhaly při ochraně svých vrstevníků.

(Je-li dále v textu použit pojem „dítě“, lze daná sdělení ekvivalentně vztáhnout na zvláště zranitelné dospělé osoby v kontextu jejich zranitelnosti.)

Všechny děti, mladí lidé a zranitelní dospělí, kteří se účastní aktivit organizovaných Cestou necestou, mají právo, aby:

- byl prvořadým hlediskem všech činností jejich zájem, bezpečnost a blaho;
- byl chráněn a podpořen jejich vývoj, a tím umožněn rozvoj a naplnění jejich potenciálu;
- byli respektováni a pochopeni v rámci své kulturní, národnostní a náboženské identity;
- jim bylo nasloucháno a jejich názor byl plně zohledněn;
- se stali aktivními účastníky rozhodnutí, která se jich přímo týkají.

Tato Politika vychází z Politiky ochrany dětí vytvořené organizací Eurochild. Při její tvorbě autoři čerpali inspiraci z Politiky ochrany práv dítěte SOS Kinderdorf International a z materiálů

Keeping Children Safe Coalition. Politika je konzultována s odborníky na ochranu práv dětí z Národního institutu pro děti a rodinu a experty z organizace ECPAT Austria.

1.2 Právní rámec

Politika ochrany práv dětí je založena na Úmluvě OSN o právech dítěte (dále pouze Úmluva), navazujících Opčních protokolů a Evropské úmluvy o procesních právech dítěte. Úmluva poskytuje mezinárodní rámec vymezující práva dětí, které je nutno chránit před zneužíváním a zanedbáváním (článek 19), diskriminací (článek 2) a různými formami vykořisťování (články 32–36); zvláště se zabývá dětmi, jimž se nedostává rodičovské péče (článek 20), dětmi utečenců (článek 22), dětmi v ohrožení drogové závislosti (článek 33), dětmi žijícími v nesvobodě (článek 37, 40) a dětmi žijícími v situaci ozbrojeného konfliktu (článek 38, 40) a zohledňuje práva dětí na informace a právo podílet se na řešení situací, které se jich týkají.

Otázky související s ochranou zvláště zranitelných osob vychází především z haagské Úmluvy o mezinárodní ochraně dospělých osob, Listiny základních práv Evropské unie, Úmluvy OSN o právech osob se zdravotním postižením, Doporučení Výboru ministrů Rady Evropy o zásadách právní ochrany dospělých osob s omezenou právní způsobilostí a Ženevské Úmluvy o právním postavení uprchlíků.

Politika respektuje základní právní úpravu ochrany dětí a zvláště zranitelných osob v České republice:

- Úmluva o právech dítěte
- Opční protokol k úmluvě o právech dítěte o zapojování dětí do ozbrojených konfliktů
- Opční protokol k úmluvě o právech dítěte týkající se prodeje dětí, dětské prostituce a dětské pornografie
- Listina základních práv Evropské unie
- Evropská sociální charta
- Evropská úmluva o výkonu práv dětí
- Úmluva o mezinárodní ochraně dospělých osob
- Úmluva OSN o právech osob se zdravotním postižením
- Doporučení Výboru ministrů Rady Evropy o zásadách právní ochrany dospělých osob s omezenou právní způsobilostí
- Ženevská Úmluva o právním postavení uprchlíků
- Občanský zákoník – zákon č. 89/2012 Sb., v aktuálním znění
- Zákon o sociálně-právní ochraně dětí – zákon č. 359/1999 Sb., v aktuálním znění
- Trestní zákoník – zákon č. 40/2009 Sb., v aktuálním znění
- Zákon o obětech trestných činů – zákon č. 45/2013 Sb., v aktuálním znění
- Zákoník práce – zákon č. 262/2006 Sb., v aktuálním znění
- Zákon o dobrovolnické službě – zákon č. 198/2002 Sb., v aktuálním znění
- Zákon o ochraně osobních údajů (GDPR) – zákon č. 101/2000 Sb., v aktuálním znění
- Směrnice EU 95/46/ES – směrnice GDPR

Uvědomujeme si, že ke zneužívání a vykořisťování dětí dochází v každé zemi i společnosti na světě. Cestou necestou, respektuje všechna kulturní a náboženská specifika, proto tato Politika zohledňuje jednotný rámec založený na širokém interkulturním a interdisciplinárním přístupu.

1.3 Cíle

Tato Politika zajišťuje:

- **Ochranu dětí a zvláště zranitelných dospělých:** Cestou necestou zodpovídá za to, že všechny její aktivity, projekty a programy budou bezpečné pro děti. To znamená, že zaměstnanci a další spolupracovníci Cestou necestou nepředstavují pro děti riziko a programy a projekty jsou tvořeny tak, aby hájily a podporovaly bezpečnost dětí.
- **Ochranu zaměstnanců:** Cestou necestou přijímá v této Politice uvedená, čitelná a jasná pravidla chování, kterými se řídí zaměstnanci, dobrovolníci a spolupracovníci pracující v přímém i nepřímém kontaktu s dětmi. Tato pravidla pomáhají předcházet možným nedorozuměním, nevhodnému či nebezpečnému chování či křivému nařčení.
- **Ochranu dobrého jména organizace:** Instituce, které pracují s dětmi, jsou vystaveny riziku neprokázaného obvinění ze zneužívání. Politika proto popisuje mechanismy, jež pomohou organizaci rizikovým situacím předejít a v případě obvinění se bránit.

Konkrétní cíle Politiky:

- zamezit případům zneužívání dětí (dítě-dítě, dospělý-dítě) a zvláště zranitelných dospělých ve vlastních programech a podporovaných projektech/aktivitách
- vytvářet jasné postupy pro otevřené, spolehlivé a spravedlivé řešení případných obvinění z porušení práv dětí a zvláště zranitelných dospělých
- praktikovat transparentní komunikaci v rámci organizace i mimo ni, která podpoří nárůst povědomí o principech ochrany práv dítěte (směrem k dětem, zaměstnancům, členům správní a dozorčí rady, rodinám, členům komunity, dobrovolným spolupracovníkům a partnerům, včetně dárců, novinářů, úředníků atd.)
- napomoci dětem uvědomovat si svá práva a převzít aktivní roli při ochraně dětí a participaci na věcech veřejných
- zavést opatření, prostřednictvím kterých budou všechny děti i dospělí v naší organizaci v bezpečí a chráněni

2. Vymezení základních pojmů

2.1 Dítě

Podle Úmluvy o právech dítěte a v souladu s českou legislativou se dítětem rozumí každá lidská bytost do 18 let, pokud podle zákona vztahujícího se na dítě nebylo plnoletosti dosaženo dříve (Úmluva o právech dítěte).

2.2 Ochrana dětí

Ochrana dětí je široký pojem, který zahrnuje principy, standardy, směrnice a postupy vytvořené se záměrem chránit děti před úmyslným nebo neúmyslným zneužíváním, či poškozováním nebo ohrožováním jejich práv.

Politika ochrany dětí se vztahuje na všechny děti bez rozdílu. V teoretické rovině lze však definovat dvě specifické kategorie dětí, které v rámci implementace Politiky vyžadují zvýšenou pozornost a péči. Jedná se o zranitelné a ohrožené děti.

Zranitelné děti¹ jsou děti, jejichž práva a zájmy jsou ohroženy na základě jejich obecných charakteristik (např. věk, zdravotní stav, etnická příslušnost). Cílená podpora těmto dětem není vnímána jako diskriminace ostatních dětí, ale minimalizace rizik vyplývajících z jejich zranitelnosti (např. podpora inkluzivního vzdělávání nebo volnočasových aktivit, stipendijní programy pro děti se zdravotními omezeními či příslušníky etnických menšin, migranty, atp.). Citlivost vůči zranitelným dětem se projevuje i v programech s obecným dopadem tím, že jsou tyto programy konstruovány a realizovány inkluzivně a umožňují aktivní participaci zranitelným dětem za stejných podmínek jako ostatním účastníkům. Zároveň by programy neměly prohlubovat „zranitelnost“ těchto dětí (např. podporou institucionalizace péče o tyto děti namísto komunitních forem péče, prohlubování diskriminace ve vzdělávání prostřednictvím segregovaného školství, podporování společenských stereotypů spojených s potřebami těchto dětí) (¹ Definice převzata z Pemová, Ptáček: Zanedbávání dětí. Příčiny, důsledky a možnosti hodnocení. Grada 2016.)

Ohrožené děti² jsou děti, které mají individuální zkušenost s některou formou špatného zacházení (týrání, zneužívání, zanedbávání, vykořisťování, šikana). Těmto dětem je potřeba poskytnout nejen adekvátní akutní péči, ale tuto jejich zkušenost (je-li nám známa) zohledňovat i v následujícím období (ochrana před sekundárními traumaty, zvýšená citlivost vůči chování, které dítě může vyhodnotit jako ohrožující nebo nežádoucí). Prevencí prohlubování následků špatného zacházení s dětmi je především edukace všech osob, které s dětmi v rámci výkonu své práce nebo dobrovolnické činnosti přicházejí do kontaktu tak, aby uměly ohrožení dětí rozpoznat, ale i následně s těmito dětmi dále pracovat a komunikovat. (² Definice převzata z Pemová, Ptáček: Zanedbávání dětí. Příčiny, důsledky a možnosti hodnocení. Grada 2016.)

2.3 Přímý kontakt s dětmi

Pod tímto pojmem rozumíme situaci, v níž se osoba nachází přímo v přítomnosti dítěte během nějaké aktivity organizované Cestou necestou bez ohledu na to, zda se jedná o pravidelná, krátkodobá nebo dlouhodobá setkání.

2.4 Nepřímý kontakt s dětmi

Pod tímto pojmem rozumíme zejména přístup k informacím o dětech, které se zapojují do aktivit Cestou necestou, jako jsou například jména, adresy, fotografie a případové studie.

2.5 Nevhodné zacházení s dětmi

Světová zdravotnická organizace (WHO) definuje nevhodné zacházení s dětmi jako používání jakýchkoliv podob fyzického nebo psychického násilí, poškození nebo zneužití, zanedbávání nebo nedbalého zacházení, obchodního, sexuálního a jiného vykořisťování, přičemž dochází k přímému nebo potenciálnímu ublížení na zdraví dítěte, ohrožení života a narušení rozvoje nebo lidské důstojnosti, a to zneužitím odpovědnosti, důvěry nebo moci, kterou zneužívající osoba má v daném vztahu. Špatné zacházení s dětmi je charakteristické zneužitím důvěry nebo závislosti dítěte v blízkém vztahu anebo chroničností (týrání, zneužívání nebo zanedbávání dětí má jen málokdy charakter jediného nahodilého incidentu, ale jedná se o základní charakteristiku vztahu dospělého k dítěti nebo způsobu péče).

V našem chápání mezi formy špatného zacházení s dětmi patří:

(Pemová, Ptáček: Data o dětech. Sociálně-právní ochrana dětí v ČR. Grada)

Fyzické týrání má různé formy a projevy, jako je například bití, kopání, třesení, odstrčení, popálení, úmyslné opáření, dušení, škrcení a topení dítěte, vyhrožování střelnou nebo jinou zbraní atd. K fyzickému týrání dochází i tehdy, když rodič nebo jiná odpovědná osoba zanedbávají symptomy onemocnění, úmyslně způsobují onemocnění dítěte, nebo když pečující osoba vymýšlí a úmyslně inscenuje zdravotní problémy dítěte, kvůli nimž je dítě opakovaně, náročně a bolestivě vyšetřováno a léčeno (tzv. Münchhausenův syndrom v zastoupení). Fyzické týrání může mít pro dítě fatální následky.

Psychické týrání zahrnuje takové jednání pečujících osob, jež nepříznivě působí na psychický a citový vývoj a chování dítěte. Může mít různé formy a projevy, například opakování tvrzení, že děti nejsou milovány, nemají žádnou hodnotu, nejsou dostatečně dobré nebo nenaplnují neadekvátní očekávání osoby, která o ně pečuje. Může také zahrnovat očekávání nevhodná z hlediska věku a vývinu dítěte, vystavování dítěte nebezpečí nebo vyvolávání strachu v něm. Mezi formy psychického týrání patří i nadávání, ponižování, zesměšňování dítěte, neadekvátní rivalizace sourozeneckého vztahu, jakož i přítomnost dítěte v situaci, kdy

je verbálně nebo psychicky ubližováno jiné blízké osobě či domácímu zvířeti a odepírání kontaktu s blízkými osobami. Zčásti je psychické týrání součástí všech forem špatného zacházení s dítětem, ale může se objevit i samostatně.

Fyzické nebo sexuální napadení dítěte cizí osobou není považováno za formu špatného zacházení s dětmi ve výše uvedeném smyslu slova, ale jako protiprávní jednání dle trestního zákoníku.)

Sexuální zneužívání dětí definujeme jako kontakt se sexualizovaným podtextem mezi dítětem a starší nebo vyspělejší osobou (například mladistvý nebo dospělý, přičemž se může jednat o cizího člověka, sourozence nebo odpovědnou osobu – rodiče nebo zákonného zástupce). Dítě je využito jako objekt sexuálního uspokojení dospělé nebo starší osoby. Takové chování může být vynuceno silou, vymáháním, úplatky, vyhrožováním, zastrašováním nebo jinou formou nátlaku. Za sexuální zneužití jsou považovány i situace, kdy není potřeba překonat odpor dítěte, nebo dítě na aktivitě zdánlivě spolupracuje, protože nerozumí kontextu zneužití (s ohledem na věk, rozpoznávací schopnosti, vztah ke zneužívající osobě). Sexuální zneužívání se může projevat fyzicky (znásilnění nebo fyzický kontakt bez vniknutí), ale i psychicky a verbálně, například při nuceném sledování či pořizování pornografických videozáznamů, při sledování sexuálních aktivit, resp. povzbuzování dětí, aby se chovaly nevhodným způsobem.

Komerčním sexuálním zneužíváním se rozumí, je-li dítě využito pro sexuální účely za finanční nebo jinou odměnu. Dítě je v tomto případě považováno za objekt sexuálního vykořisťování – ze sexuálního zneužití dítěte má pachatel nebo někdo další (včetně blízkých osob) ekonomický prospěch. Dětská pornografie se pro účely zákona definuje jako zobrazení skutečné nebo předstírané soulože, jiného způsobu pohlavního styku nebo jiného obdobného sexuálního styku s dítětem nebo osobou vypadající jako dítě nebo zobrazení obnažených částí těla dítěte, resp. osoby vypadající jako dítě za účelem sexuálního uspokojení jiné osoby. Tento obsah může být zobrazen formou fotografií, negativů, diapositivů, časopisů, knih, kreseb, filmů, videozáznamů a grafických zobrazení v počítačích. Existuje všeobecné rozdělení do dvou kategorií: soft-core (neobsahuje explicitní sexuální scény, ale zobrazuje nahé děti nebo děti, které se chovají svůdně) a hard-core, které znázorňují děti aktivně se zúčastňující sexuálních aktivit. Veškeré formy sexuálního zneužití jsou v ČR trestné.

Zanedbávání nebo nedbalé zacházení definujeme jako akutní a vážné ohrožení dítěte v důsledku nedostatečné péče a podnětů důležitých pro jeho zdravý fyzický, psychický a sociální vývoj (zanedbávání dohledu nad dítětem, zanedbávání fyzických potřeb – nedostatečný nebo nevhodný přístup k bydlení a hygieně, oblečení a obutí, stravě a pitnému režimu, zanedbávání somatického a psychického zdraví, zanedbávání vzdělávacích potřeb dítěte, zanedbávání socializace a potřeb dětí v oblasti sociálního života).

Zneužívání dětí za účelem obchodování, které definujeme jako využívání dětí na práci nebo jinou aktivitu s cílem získání benefitů pro osobu, jež je za dítě odpovědná, přičemž poškozují fyzické a psychické zdraví dítěte, jeho vzdělání nebo morálně-emocionální rozvoj. Tato forma zneužívání se projevuje, kromě jiného, nucenou prací dětí. (V této souvislosti je potřeba odlišit pojem „práce“ jako drobné činnosti v domácnosti nebo jiném přirozeném prostředí dítěte,

kteře slouží k zajištění domácnosti nebo alternativního prostředí, kde dítě žije, a které odpovídají věku a schopnostem dítěte a nemají charakter ekonomické činnosti (občanský zákoník). A dále pak „pracovní činnost“ nebo „pracovněprávní vztah“, který je spojován s činností, která má charakter výdělečné nebo jinak ekonomické činnosti. Pracovní činnost je v ČR umožněna osobám starším 15 let s dokončenou povinnou školní docházkou při dodržení specifických podmínek (délka směn, práce přes noc). Děti ve věku do 15 let mohou vykonávat pouze umělecké, kulturní, sportovní a reklamní činnosti po předchozím povolení úřadu práce a za ochranných podmínek uvedených v zákoně a v povolení. Povolení se nevyžaduje k činnosti zájmové v uvedených oblastech umělecké, kulturní, sportovní a reklamní činnosti, pokud nepůjde o výkon činnosti za odměnu. Tato právní úprava vychází ze zákoníku práce.)

Specifické formy špatného zacházení s dětmi mimo blízké vztahy

Dítě, které je nějakým způsobem týráno či zneužíváno, je často obětí několika forem násilí, a to nejen násilí spojeného s chováním pečující osoby, ale i v širším sociálním prostředí. Na individuální úrovni je týrané, zneužíváno a zanedbávané dítě svou zranitelností ohroženo dalšími formami špatného zacházení nebo násilí ve škole, v kroužku, či jiném prostředí, kde se pohybuje. Na společenské úrovni se pak jedná o postoj společnosti ke konkrétním formám špatného zacházení s dětmi a následné péči, kterou ohrožené děti potřebují. Projevy traumatizace dětí jsou mnohdy v ČR ve školském, zdravotnickém nebo sociálním systému zaměňovány za poruchy chování či asociální chování. Vůči těmto dětem jsou namísto podpurných a terapeutických intervencí směřovány především represivní a restriktivní intervence. V ČR je nahlíženo na týrání, zneužívání a zanedbávání především jako na projevy soukromé rodičovské (ne) kompetence, nikoliv jako na chování, které má celospolečenský kontext. Toto se projevuje např. vysokou společenskou akceptací používání fyzických trestů ve výchově dětí, tolerancí izolace dítěte od druhého rodiče/prarodičů v případě rozvodu jako taktického způsobu vedení rozvodového sporu. Ale v širším pohledu i nezáměr společnosti o bytovou nouzi, ve které žije mnoho dětí, vysokou institucionalizaci péče o ohrožené děti, odmítání společného vzdělávání a dalších aktivit směřujících ke snížení ohrožení a diskriminace zranitelných dětí.

Mezi specifické formy ohrožení pak patří situace, kdy je dítě ohroženo nebo poškozeno vrstevníkem nebo jiným dítětem, nikoliv pečující osobou. V této souvislosti se jedná především o:

Zneužití dítěte dítětem: Obvinění nebo úvahy o možnosti, že došlo ke zneužívání dítěte jiným dítětem, si vyžaduje zvláště citlivý způsob reagování; v rámci politiky ochrany dítěte je nicméně třeba se jimi zabývat. A to jak na úrovni preventivní – samotné děti seznamovat s tím, jaké chování může být jiným dítětem považováno za zneužití (nejen v sexuální slova smyslu), a vytvářet tak prostředí, kdy jsou minimalizovány tyto incidenty v důsledku neznalosti, nedorozumění nebo sociální neobratnosti. Tak na úrovni reaktivní – práce s dětmi, které někoho zneužily (nebo je podezření, že k zneužití došlo), si vyžaduje účinné postupy, jež zajistí ochranu všech, jichž se to týká, a zároveň nabídne i zneužívajícímu dítěti pomoc, aby nad svým chováním získal náhled a kontrolu. V těchto případech je nutné si uvědomovat, že dítě, jež zneužívalo jiné dítě, se výrazně liší od dospělých, kteří spáchali podobný přestupek,

neboť dítě si není plně vědomo toho, proč někoho zneužívá a jaké to může mít následky. Pro tyto situace by měly být vytvořeny zvláštní mechanismy ochrany, které zajistí pomoc a podporu oběma dětem, nejlépe s využitím externích odborníků.

Šikanování definujeme jako úmyslné ublížení mezi vrstevníky, nebo v rámci jedné sociální skupiny (např. v rámci třídy, sportovního oddílu, dětského domova), často opakované v určitém období, přičemž se oběť pouze velmi nesnadno dokáže ubránit. Projevuje se různými formami, mezi nejčastější projevy patří: fyzické šikanování (bití, kopání, odcizení věcí oběti), verbální šikanování (nevhodné rasistické nebo homofobní poznámky, vyhrožování, nadávání) a psychické šikanování (izolace oběti, nepřijetí do skupiny vrstevníků).

Specifickou formou šikany je **kyberšikana**, tedy šikana prostřednictvím například sociálních sítí a mobilních telefonů, které slouží k agresivnímu a záměrnému poškození uživatele těchto médií. Stejně jako tradiční šikana zahrnuje i kyberšikana opakované chování a nepoměr sil mezi agresorem a obětí. Mezi další kritéria, která identifikují kyberšikana, patří fakt, že oběť vnímá to, co se děje, jako nepříjemné, zesměšňující a ubližující. Kyberšikana však může být způsobena také neúmyslně – nevhodný žert se například vymkne kontrole a může se rozvinout do podoby intenzivní kyberšikany. Problematice kyberšikany je při práci s dětmi nutno věnovat zvýšenou pozornost – jednak proto, že k ohrožování dětí dochází většinou zcela mimo prostor, ve kterém se pohybují dospělí odpovědní za ochranu dětí (na uzavřených chatech). Může se tedy jednat o jev, který je dlouho skrytý, přitom s možnými fatálními následky. A dále proto, že si děti nemusí být vědomy rizik ve virtuálním světě – a to jak přímého ohrožení (sdílení intimních informací se známými i neznámými osobami a možnosti jejich zneužití), tak i toho, že jejich chování může zraňovat jiné (zveřejnění fotografií někoho jiného, hecování jiného dítěte k nevhodnému nebo nebezpečnému chování atp).

Formy kyberšikany (Burdová, Traxler: Bezpečně na internetu. Praha: Středočeský kraj ve spolupráci se Vzdělávacím institutem Středočeského kraje (VISK), 2014.) :

- **Kyberstalking** je pronásledování v kyberprostoru, nejčastěji pomocí SMS, chatu, sociálních sítí, Skype, apod. Pronásledované oběti hrozí naprostá ztráta soukromí, osobních údajů a pocitu bezpečí.
- **Kyberobtěžování** je chování, kdy agresor zasílá oběti opakovaně nevyžádané, obtěžující, zstrašující zprávy, či zprávy, jež jsou oběti nepříjemné. Tato situace může vzniknout i ze vzájemné konverzace, ta se stane nepříjemnou a oběť není schopná ji ukončit. Kyberobtěžování je často součástí kyberstalkingu. Stalking (včetně kyberstalkingu) je v ČR trestným činem.
- **Vyloučení a ostrakizace** - při této formě kyberšikany je oběť vyloučena z nějaké skupiny, do které by chtěla či měla patřit. Ostrakizace je pro oběť velmi bolestná, i když postrádá přímý prvek agrese. Oběť trpí frustrací z nenaplnění potřeby někam patřit. Na internetu je to často horší než v reálném životě, jelikož tam je patrné, kdo je oblíbený a kdo ne, např. je oběť vyloučena z facebookové skupiny, kde to většinou vidí větší množství lidí než v realitě.
- **Kybergrooming** je manipulace s identitou nebo informacemi v kyberprostoru s cílem přimět uživatele k osobní schůzce. Útočník, který se většinou vydává za někoho jiného, si vyhledá vhodnou osobu, ve které postupem času vzbudí důvěru a přinutí ji k osobní

schůzce, kde pak nějakým způsobem oběť zneužije či využije. V této oblasti jsou často nejvíce ohroženy děti, které jsou závislé na technologiích, tráví na internetu většinu času a většinu přátel mají pouze ve virtuálním světě.

- **Flaming** je nepřátelské chování útočníka vůči oběti ve virtuálním světě. Je to výrazně vyhrocená a agresivní diskuze až hádka na internetu. Někteří uživatelé úmyslně podobné diskuze provokují vkládáním různých kontroverzních příspěvků, urážkami účastníků diskuzí apod. Výzkumy ukazují, že slovní napadání je ve virtuálním prostředí až čtyřikrát častější než v reálném životě.
- **Sexting** je zasílání textů, fotografií a videí se sexuální tematikou prostřednictvím elektronických médií (může se jednat o materiály konverzujících nebo třetích osob). Tyto materiály mohou skončit mimo uzavřenou komunikaci (na internetu, v chatu) a mohou mít pro oběť fatální důsledky, jelikož jsou často použity jako prostředek k vydírání, či šikanování v reálném sociálním prostředí.
- **Happy Slapping** spočívá v tom, že agresor si vybere oběť a následně ji fyzicky napadne (zfackuje) a celé se to nahrává na mobilní telefon. Poté je nahrávka zveřejněna na internetu. Aktuálně happy slapping neobsahuje jen fackování, ale už i závažnější útoky za hranicí zákona (znásilnění) či svlékání nebo jiné nedůstojné zacházení s obětí.

2.6 Zvláště zranitelní dospělí a jejich ochrana

Zvláště zranitelný dospělý je osoba starší 18 let, která z důvodu postižení, věku, nemoci, kontextu, v němž se nachází, nebo následkem sociální či jiné nerovnosti je či může být neschopná bránit se proti možnému zneužití či jiné újmě. Doporučené postupy této Politiky se týkají zvláště zranitelných osob v rozsahu odpovídajícím jejich zranitelnosti.

3. Na koho se Politika vztahuje

Politika ochrany práv dětí a zvláště zranitelných dospělých se týká:

- **všech dětí a zvláště zranitelných dospělých**, kteří využívají služeb Cestou necestou
- **všech pracovníků** (zaměstnanců i stálých pracovníků v jiném než zaměstnaneckém poměru), členů správní a dozorčí rady, případně dobrovolníků a dalších
- **případně všech ostatních, kteří se účastní aktivit a akcí pro děti, jež Cestou necestou organizuje** (novináři, sponzoři, dárci atd.).

4. Realizace Politiky

Účelem této Politiky je zajistit nejvyšší možnou úroveň profesionálního chování a osobní praxe při práci s dětmi a zvláště zranitelnými dospělými, aby nedošlo k jejich ohrožení při účasti na aktivitách organizovaných Cestou necestou. Z důvodu účinné implementace Politiky je nezbytně nutné, aby všichni pracovníci, případně dobrovolníci, konzultanti, školitelé atd. byli obeznámeni s obsahem Politiky, porozuměli jí a dodržovali všechny kroky, které zajišťují, aby nedošlo k ublížení dítěti.

Cestou necestou se zavazuje nejpozději do 6 měsíců od přijetí této Politiky (či jakékoliv její následné revize) informovat všechny stávající dotčené osoby (zaměstnanci atd.) a také nově přijaté pracovníky a poskytnout veškerou podporu pro jejich jednání v souladu s touto Politikou.

Implementace této Politiky v organizaci Cestou necestou zahrnuje tři oblasti: prevenci, monitoring a oznamování.

4.1 Prevence

4.1.1 Analýza rizik a vytváření programů bezpečných pro děti

Cestou necestou se zavazuje vytvářet a implementovat programy, které budou pro děti bezpečné. Bude provedena analýza rizik všech programů. V návaznosti na tuto Politiku diskutujeme o strategiích a opatřeních, jak zmírnit jakákoliv rizika pro děti a zvláště ohrožené dospělé. Případná nastavená opatření budou postupně zapracována do realizace všech programů a aktivit, jež zahrnují účast dětí nebo na ně mají vliv. V případě, že budeme zahajovat nové programy či aktivity, bude vždy provedena analýza rizik v nich.

4.1.2 Pravidla pro zaměstnance a další personál

Každá osoba, která chce pracovat v organizaci Cestou necestou:

- získá během osobního pohovoru informaci, že se organizace zavázala chránit děti a zvláště zranitelné dospělé;
- může být požádána o dodání výpisu z rejstříku trestů;
- v případě zahájení zaměstnání či jiné spolupráce podepisuje závazné prohlášení, že souhlasí s principy a podmínkami této Politiky a že se zavazuje dodržovat je. Tento souhlas je součástí pracovní, mandátní nebo jiné smlouvy o spolupráci;
- po zahájení práce projde praktickým zaškolením do procesů této Politiky. V průběhu zaškolení se naučí odlišit vhodné chování od nevhodného, jak ho uvádí Kodex chování této Politiky a který je pro práci v Cestou necestou závazný;
- bude dodržovat principy této Politiky a Kodexu chování při své každodenní práci;
- má právo na konzultace s osobou odpovědnou za implementaci této Politiky, kdykoliv bude potřebovat.

Každá osoba, která chce externě spolupracovat s Cestou necestou formou dodávání služeb (konzultant, školitel, dodavatel) je při zahájení spolupráce seznámena s touto Politikou a podpisem smlouvy o spolupráci se zavazuje, že plně rozumí jejím principům a bude je dodržovat, včetně Kodexu chování.

4.1.3. Osoba zodpovědná za Politiku a další odpovědní zaměstnanci

Ředitelka organizace Cestou necestou určila dva zaměstnance - **vedoucí Doprovázení pěstounských rodin (DPR)** a **vedoucí Krizového centra pro rodinu (KCR)**, v jejichž gesci je **Politika ochrany práv dětí a zvláště zranitelných dospělých** (dále jen zodpovědná osoba), a kteří jsou odpovědní za:

- informování týmu KCR a DPR o Politice a její implementaci;
- dokumentaci, vyšetřování a řešení jakýchkoli porušení této Politiky;
- shromažďování a správu informací o právních požadavcích, nejlepších postupech apod.;
- poskytování podpory a pomoci pro jiné členy týmu v rámci tematiky ochrany práv dětí a zvláště zranitelných osob.

Jméno a kontaktní údaje odpovědné osoby jsou zveřejněny v jednotlivých pobočkách organizace, viditelně umístěny v interních dokumentech a uvedeny na webových stránkách organizace. Ředitel/ka organizace je další klíčovou osobou pro implementaci této Politiky a osoba zodpovědná za Politiku ji/ho informuje o všech závažných porušeních Politiky.

Ředitel/ka dále:

- v případě potřeby pomáhá osobě zodpovědné za Politiku s vyšetřováním incidentů;
- ve spolupráci s osobou zodpovědnou za Politiku spolurozhoduje o charakteru porušení Politiky a následných krocích;
- vede disciplinární kroky proti zaměstnancům, kteří Politiku poruší;
- informuje správní radu o závažných porušeních Politiky.

Správní rada Cestou necestou je konečnou autoritou v otázkách ochrany práv dětí v organizaci. Její členové jsou informováni o všech závažných porušeních Politiky a účastní se rozhodování o dalších krocích v těchto případech, stejně jako ve všech případech, kdy by podezření na porušení Politiky zahrnovalo ředitele/ku organizace.

4.1.4 Další preventivní opatření

Organizace Cestou necestou dále zavedla tato preventivní opatření:

- V případě aktivity, setkání nebo pobytu, kterých se účastní děti, bude stanovena kontaktní osoba, na kterou se děti mohou obrátit v případě, kdy mají pocit, že došlo k jejich ohrožení či k porušení jejich práv.
- V případě realizace výše uvedených aktivit budou děti na začátku přátelským a srozumitelným způsobem obeznámeny s tím, že se mohou, budou-li to tak cítit, obrátit na kontaktní osobu pro výše uvedené situace.
- Kopie politiky bude uveřejněna na webových stránkách organizace Cestou necestou.

4.2 Monitoring

Organizace Cestou necestou bude pravidelně monitorovat implementaci Politiky a jejích procesů. Cílem monitorování a hodnocení Politiky je poučit se ze zkušeností a v případě potřeby dále zpřesňovat opatření na ochranu dětí a zvláště zranitelných dospělých.

Opatření monitoringu

- Osoba odpovědná za Politiku monitoruje pokrok, dodržování a případná poučení z praxe a jednou za rok o tomto informuje ředitele/ku organizace.
- Monitorování a hodnocení se zaměří především na dodržování principů Politiky a opatření, která za tímto účelem Cestou necestou přijala (pravidla náboru, průběh zaškolování, poskytnutí odborných konzultací, realizace akcí pro děti).
- Kontrola bude prováděna formou průzkumu mezi zaměstnanci, případně dobrovolníky, ve které se budou moci vyjádřit, zda jsou dodržovány všechny standardy stanovené v Politice, jsou-li efektivní a je-li potřeba něco změnit pro jejich zlepšení.

- Kromě všeobecného monitorování a hodnocení bude osoba odpovědná za tuto Politiku provádět reaktivní hodnocení pro případ, že dojde k porušení Politiky, a na základě tohoto hodnocení Cestou necestou zváží případné změny v Politice nebo ve způsobu oznamování a nahlásování jejího porušení.

4.3 Oznámení

Všichni zaměstnanci, případně dobrovolníci a brigádníci by měli být schopni rozpoznat u dítěte známky a projevy, které naznačují, že potřebuje pomoc a identifikovat možná porušení této Politiky.

V případě jakéhokoli incidentu je třeba okamžitě reagovat dle metodiky ACT:

Act – jednat: existuje-li podezření, že došlo k porušení Politiky nebo Kodexu chování, je potřeba okamžitě jej nahlásit.

Child-Centered – nejlepší zájem dítěte: při rozhodování je nejdůležitější zohlednit nejlepší zájem dítěte.

Time Counts – čas hraje důležitou roli: je důležité zvážit nejvhodnější a nejefektivnější řešení v co nejkratším čase, které zabezpečí ochranu dítěte.

Všichni zaměstnanci, dobrovolníci a brigádníci jsou povinni nahlásit okamžitě jakékoli možné porušení této Politiky (bez ohledu na to, zda se jedná o podezření z porušení, údajné porušení nebo porušení se svědeckou výpovědí) osobě zodpovědné za tuto Politiku.

K popsání události využijí

formulář Zpráva ohlašující možné porušení Politiky ochrany práv dětí a zvláště zranitelných dospělých. Všechny záznamy a zprávy jsou uloženy na zabezpečeném místě. Přístup k nim má pouze osoba zodpovědná za Politiku, ředitel/ka organizace Cestou necestou a z technických důvodů také IT správce, který je vázán mlčenlivostí.

Úkolem osoby zodpovědné za Politiku je, v momentě, kdy získá první informaci o události, událost vyšetřit, zjistit o ní co nejvíce informací (v případě potřeby ji konzultovat s externími odborníky), rozhodnout, zda jde o vnitřní či externí záležitost, a jednat v souladu s touto Politikou a s českými zákony (tedy i oznámit závažné činy oprávněným úřadům).

Prvním krokem při rozhodování je určit, zda se jedná o interní nebo externí záležitost.

Pokud se jedná o interní záležitost – obvinění se týká pracovníka, dobrovolníka, brigádníka apod. – je nutné postupovat v souladu s touto Politikou a právními předpisy ČR (viz níže).

Cestou necestou se zavazuje, že bude okamžitě kontaktovat rodinné příslušníky nebo zákonné zástupce dítěte a informovat je o události a o poskytnuté pomoci. Cestou necestou také okamžitě zakáže kontakt s dětmi každému pracovníkovi, dobrovolníkovi, brigádníkovi, členu správní rady, poradci nebo školiteli, který je obviněn z porušení Politiky, dokud nebudou známy výsledky šetření.

Šetření povede a výslednou zprávu sepiše osoba zodpovědná za Politiku. Tato osoba také společně s ředitelem/ředitelkou Cestou necestou vydá rozhodnutí, zda šlo o:

- Nedorozumění
- Falešné obvinění
- Porušení Kodexu chování, které však není trestným činem
- Porušení Kodexu chování, které je zároveň trestným činem

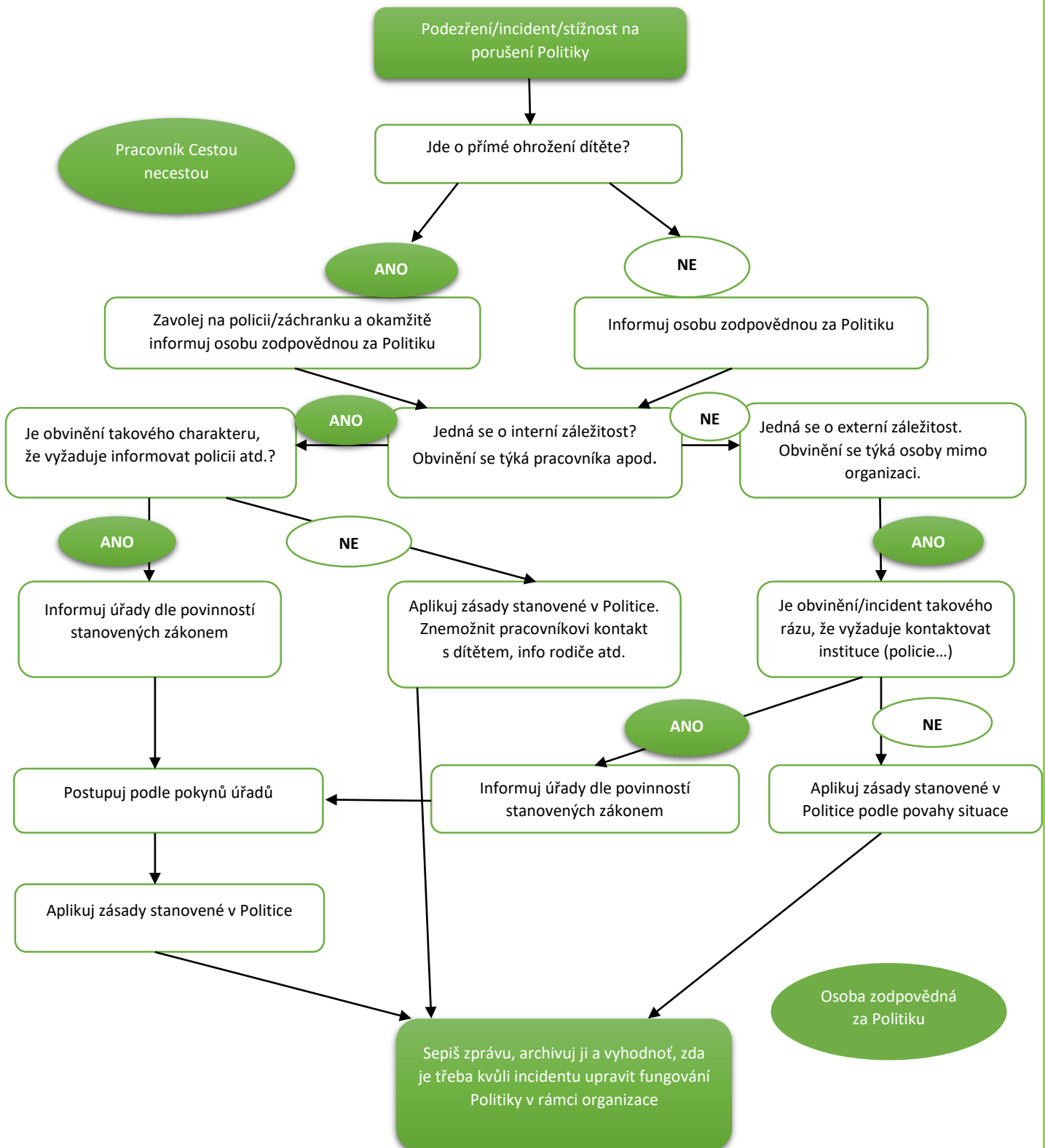
Cestou necestou si vyhrazuje právo přijmout jakékoliv disciplinární opatření v případě prokázání viny v souladu s platnými právními normami. Na drobnější porušení Kodexu chování a Politiky zareaguje ředitel/ka Cestou necestou výtkou či varováním. V případě opakovaného porušení nebo v případě závažných incidentů informuje ředitel/ka organizace správní radu a takovéto případy mohou končit, v souladu se Zákoníkem práce, výpovědí. Trestné činy budou dále postoupeny policii.

Pokud se jedná o externí záležitost – obvinění se týká někoho mimo organizaci Cestou necestou, pracovníci organizace, zejména osoba zodpovědná za Politiku a ředitel/ka organizace zváží nejlepší možný postup řešení situace. Cestou necestou se zavazuje, že s informacemi o podezření nebo obvinění bude zacházet důvěrně, s ohledem na nejlepší zájem dítěte a bez ohledu na to, kdo případ nahlásil, koho se hlášení týká nebo odkud pochází osoba, která jej nahlásila.

Řešení případů podezření na porušení práv dítěte či ohrožení dítěte

Prvořadým principem ochrany práv dítěte je jeho bezpečí a psychická pohoda. Dítě má právo jakékoliv chování, které mu je subjektivně nepříjemné, označit za své ohrožení a požádat o pomoc a ochranu (i v případě, že dodatečně bude toto chování vyhodnoceno jako nedorozumění, běžný konflikt atp.). Dítě má vždy právo na informace o tom, jak může samo dál postupovat a jak samo sebe může chránit. Jedná se především o okamžité kontaktování zákonných zástupců na přání dítěte, předání adekvátních kontaktů např. na Linku bezpečí, informace o možnosti podat trestní oznámení i v případě trestných činů, u nichž není oznamovací povinnost fyzických osob (například když dojde k trestnému činu pomluvy dítěte, je poškozen majetek dítěte atp.).

Přehledný postup při řešení případných porušení Politiky:



V následující části popisuje Politika doporučené způsoby chování v různých situacích, v nichž může dojít k porušení práv či ohrožení dítěte. **Ve všech případech je však prvořadým úkolem každého pracovníka organizace Cestou necestou okamžitě kontaktovat osobu zodpovědnou za tuto Politiku a tato osoba podle okolností rozhodne, jak bude situace řešena.**

1) Porušení práv dítěte

Jedná se o takové chování, které je v rozporu s Politikou, ale **nemá** charakter trestného nebo protiprávního činu a **nejedná se o ohrožující nebo nebezpečné chování** vůči dítěti (jedná se například o nedorozumění v komunikaci, nesprávně zvolený postup při práci s dětmi, neobratné či netaktní chování vůči dítěti, konfliktní komunikace, poškození majetku dítěte v rámci herních aktivit atp.). Tyto situace je možno vyřešit interně v rámci organizace Cestou necestou.

Doporučený postup:

1. **Nahlášení incidentu:** pracovník, který je incidentu přítomen, kontaktuje osobu zodpovědnou za Politiku.
2. **Zajištění pocitu bezpečí dítěte:** pokud je dítě v dané chvíli vystaveno nevhodnému chování, je nutné ukončit nežádoucí chování či aktivitu.
3. **Zjištění maxima informací:** je potřeba zjistit, co, kdy, kde a jak se stalo, vyhodnotit, co se stalo z pohledu dítěte, případně dalších přítomných dětí/ osob, a stanovit další kroky (např. stažení nevhodných fotografií z internetu, zablokování FB diskuze)
4. **Obnovení důvěry a spolupráce:** je třeba vyjasnit případná nedorozumění, omluvit se a napravit chyby, případně dohodnout se na další formě spolupráce (zda dítě chce v aktivitách pokračovat, zda chce spolupracovat se stejnou osobou atp.). Dle charakteru situace je vhodné o incidentu i způsobu řešení informovat nejen dítě, ale i jeho zákonné zástupce, případně další zúčastněné děti a jejich zákonné zástupce.
5. **Písemný záznam** o události.

2) Ohrožení dítěte

Jedná se o takové chování, které má charakter přestupku, trestného činu, nebo jiného protiprávního jednání (např. chování v rozporu s pravidly GDPR, zákoníku práce a dalších právních norem) a řešení situace již není pouze interní záležitostí organizace Cestou necestou.

Pracovník v přímém kontaktu s dětmi může být konfrontován s chováním splňujícím znaky ohrožení dítěte:

- Pracovník je přítomen napadení dítěte (např. osobou, která o dítě pečuje, jiným dítětem, zaměstnancem, cizí osobou, zaznamená nebezpečnou komunikaci na FB atp.)
- Pracovník je v kontaktu s dítětem v situaci bezprostředně následující po jeho napadení/ohrožení/obtěžování
- Dítě přímo pojmenuje situaci, která splňuje znaky týrání, zneužívání, či zásadního zanedbávání

- Na dítěti jsou viditelné znaky napadení či zneužití (fyzické zranění, psychický otřes)
- Jiným přímým způsobem – například pracovník navštíví domácnost, rodiče na zvonění nereagují, ale skrze dveře je slyšet pláč či jiné známky přítomnosti dítěte v bytě, nebo je dítě vystaveno kyberšikaně a pracovník získá tyto informace od jiného dítěte ze skupiny

Doporučený postup:

1. Zajistit bezpečí dítěte. Je-li potřeba, poskytnout první pomoc a zajistit lékařskou péči prostřednictvím Záchrané služby.
2. Okamžitě kontaktovat osobu zodpovědnou za Politiku v organizaci Cestou necestou. Pracovníci Doprovázení pěstounských rodin kontaktují osobu zodpovědnou za Politiku pro tuto pobočku = vedoucí Doprovázení, pracovníci Krizového centra pro rodinu kontaktují osobu zodpovědnou za politiku pro pobočku KCR = vedoucí KCR.
3. Informovat orgán sociálně-právní ochrany dětí a/nebo orgány činné v trestním řízení (Policie ČR, státní zastupitelství) a postupovat dle jejich instrukcí (vyčkat příjezdu Policie, odvést dítě do bezpečí, atp.).
4. Zajistit důkazy a informace, které by mohly pomoci k vyšetřování trestného činu (např. oblečení dítěte, předmět, kterým dítě bylo napadeno). V případě, že došlo k napadení dítěte v prostorách organizace, neuklízet, nepouštět do prostor další osoby, případně učinit další opatření dle instrukcí orgánů činných v trestním řízení (archivovat FB diskusi, atp.).
5. V případě, kdy bylo incidentu či ohrožení přítomno jiné dítě/děti (zejména při pobytových aktivitách), zajistit v kontaktu s OSPOD a/nebo orgány činnými v trestním řízení bezpečí a psychickou pohodu těchto dětí, aniž by bylo narušeno případné následné trestní stíhání.
6. Po dohodě s OSPOD a/nebo orgány činnými v trestním řízení informovat zákonné zástupce.
7. Provést záznam celé události (co, jak, kdy – přesný čas, kde, komu bylo oznámeno – může být doloženo kopií trestního oznámení, protokolu, atp.).

Reakce v případě zprostředkovaného ohrožení dítěte

Tato situace nastane, pokud například dítě v rámci socioterapeutického kontaktu s pracovníkem sděluje informace vypovídající o tom, že v minulosti bylo vystaveno týrání, zneužívání či zanedbávání, či mu toto nebezpečí nadále hrozí (násilí v rodině, pokračující šikana, atp.).

Doporučený postup:

1. Zajistit bezpečí dítěte a vyhodnotit míru akutního ohrožení dítěte (tzn., zda je dítě aktuálně v péči osoby, která ho ohrozila/umožnila jeho ohrožení – v tomto případě postupovat, jako by dítě bylo napadeno bezprostředně, viz výše).
2. Kontaktovat osobu zodpovědnou za Politiku organizace Cestou necestou.

3. Vyplývá-li ohrožení dítěte od osoby, se kterou je dítě v přímém fyzickém kontaktu (rodič, partner, sourozenec, děti v rámci společné aktivity), zabránit v pokračování nevhodného chování vůči dítěti – pokračovat jako v případě bezprostředního ohrožení dítěte (viz výše).
4. Pokud dítě není akutně ohroženo, kontaktovat zákonného zástupce či jinou blízkou osobu dítěte dle jeho volby a společně informovat orgán sociálně právní ochrany dětí nebo orgány činné v trestním řízení, dále postupovat dle jejich instrukcí.
5. Provést záznam celé události (co, jak, kdy – přesný čas, kde, komu bylo oznámeno – může nahradit kopie trestního oznámení, protokol, atp.).

5. Přílohy

5.1 Kodex chování

Každý zaměstnanec, dobrovolník, spolupracovník atd. by měl:

- vědět, co je nevhodné zacházení s dětmi (zpracované i v této Politice), a znát související zákonná ustanovení;
- rozpoznat příznaky nevhodného zacházení s dětmi a hlásit jakékoliv podezření osobě zodpovědné za Politiku;
- vědět, kdo je osoba zodpovědná za dodržování Politiky ochrany práv dětí a zvláště zranitelných dospělých v jednotlivých pobočkách organizace Cestou necestou; znát postupy nahlašování podezření a postupovat dle daných kroků;
- chránit zdraví, bezpečnost, blaho a důstojnost sebe i druhých;
- respektovat základní práva ostatních a chovat se k lidem s úctou a respektem;
- chovat se ke všem dětem stejně a zapojovat je do aktivit bez rozdílů a diskriminace;
- brát zřetel na to, jak děti vnímají jeho/její slova, chování a vztahy;
- zajistit takový dohled nad dětmi, aby mladší, resp. ohrožené děti byly chráněny před zneužitím staršími dětmi nebo dospělými, zohlednit možné vzájemné šikanování mezi dětmi, včetně kyberšikany;
- zajistit prostředí, ve kterém se děti mohou rozvíjet po osobnostní, fyzické, psychické, sociální, morální a intelektuální stránce;
- podpořit děti, aby se nebály vyjádřit svůj názor a jejich názor respektovat;
- zamezit a/nebo zabránit přístupu dětí k nevhodnému elektronickému obsahu;
- za všech okolností respektovat právo na soukromé informace;
- zajistit písemný souhlas dítěte nebo jeho rodiče/zákonného zástupce s případným fotografováním, filmováním nebo zpracováním osobních údajů v rámci aktivity.

Žádný zaměstnanec, dobrovolník, spolupracovník atd. nesmí:

- zapojovat se do jakýchkoliv sexuálních aktivit s dětmi
- pobývat s dítětem záměrně o samotě, chovat se provokativně nebo nevhodným chováním dávat podnět k obvinění ze zneužívání
- navrhovat nevhodný vztah a podporovat u dítěte sympatie a projevy zájmu o vztah (i v kyberprostoru);
- projevovat pozornost vůči dětem způsobem, který je kulturně nevhodný nebo jinak necitlivý (polibky, objetí, pohlazení, otírání a jiné)
- dovolit, aby samotná dospělá osoba spala s dítětem v jednom pokoji nebo posteli
- oblékat, koupat a jinak pečovat o osobní hygienu dětí, pokud jsou již schopny provádět tyto úkony samostatně nebo tato role není součástí jeho odborné práce
- používat vůči dítěti jakékoli formy tělesných trestů a jiné hrubé a/nebo ponižující formy zacházení a formy trestání dítěte, které mu způsobují anebo mohou způsobit fyzickou a/nebo psychickou újmu

- vyhledávat fyzický kontakt s dítětem (objímání, mazlení), pokud podnět nepřichází od dítěte, resp. pokud s tím dítě nevyjádřilo souhlas nebo je tento kontakt kulturně nevhodný či necitlivý
- svévolně narušovat soukromí dítěte
- používat jako výchovný prostředek sociální vyloučení, vyžadování nepřiměřených fyzických výkonů, zásahů do vnějšího vzhledu a nošení znevažujícího oblečení, neodůvodněné zasahování do stravování a jiné výchovné prostředky a postupy práce, jež mohou dítěti způsobit ponížení a nepřiměřeně zasáhnout do jeho lidské důstojnosti;
- použít vůči dítěti výchovný prostředek jen proto, že je součástí stejné skupiny jako dítě, vůči kterému má být použit výchovný prostředek (tzv. kolektivní tresty);
- diskriminovat, znevažovat, zahanbovat, ponižovat děti a jakýmkoliv psychickým způsobem je týrat (např. vyjadřovat se způsobem, který děti uráží a ubližuje jim, nebo ukazovat obrázky a vyprávět příběhy, které mohou dětem citově nebo mentálně ublížit);
- chovat se způsobem, který může přímo ublížit dítěti nebo jej vystavit riziku zneužití jinými osobami, včetně šikany ze strany vrstevníků; přenášet odpovědnost dítěte za rozhodování a/nebo určování výchovného prostředku pro jiné dítě;
- fotografovat, natáčet a žádat soukromé informace, vyjma těch, které jsou schváleny a jsou potřebné pro aktivity organizace Cestou necestou;
- nevhodně používat soukromé informace o dětech (například na sociálních sítích);
- podporovat a obhajovat chování jiných dospělých (pracovníků, dobrovolníků, školitelů a dalších), které by porušovalo zásady Kodexu chování.

5.2 Rozpoznávání projevů nevhodného zacházení s dětmi

Rozpoznávání projevů násilí páchaného na dětech je velmi složitá věc a neexistuje snadný návod na rychlé a jednoduché odhalení. Existují určité náznaky, které mohou vzbudit podezření, avšak je vždy nezbytné hodnotit je opatrně a není potřeba automaticky prohlašovat, že se jedná o nevhodné zacházení s dětmi. Pokud kdokoli zpozoruje náznaky možného nevhodného zacházení s dětmi, je povinen o nich co nejdříve informovat osobu zodpovědnou za dodržování této Politiky v organizaci Cestou necestou.

Možné projevy a následky fyzického násilí:

- modřiny, popáleniny, vykloubení, pokousání, řezné rány
- nepravděpodobné vysvětlení zranění
- odmítání rozhovoru o zraněních
- odtažení se při fyzickém kontaktu
- odmítání odhalit ruce a nohy, když je horko
- odmítání zapojit se do aktivit (jako je např. sport), které vyžadují svlečení vrchního oblečení

- strach z návratu domů nebo z kontaktu s rodiči
- projevy nedůvěry a obezřetnosti vůči dospělým
- sebepoškozující chování
- agresivita vůči jiným
- pasivita a časté stěžování si
- opakované útky z domova

Možné projevy psychického násilí:

- nepříznivý nebo opožděný psychický, kognitivní a emocionální vývin
- bázlivost
- zpožděný vývin řeči nebo náhlá změna či porucha řeči
- strach z nových situací
- nízká sebeúcta
- nevhodné citové projevy/reakce na běžné situace
- extrémní pasivita a/nebo agresivita
- užívání drog a alkoholu
- opakované útky
- predelikventní chování

Možné projevy zanedbávání:

- častý hlad, vybírání jídla z odpadkových košů, krádeže a schovávání jídla
- nedostatečná osobní hygiena
- častá únava
- nevhodné oblečení (např. letní oblečení v zimě)
- časté pozdní příchody do školy a na volnočasové aktivity nebo nevysvětlitelné absence
- neřešené zdravotní problémy
- nízká sebeúcta
- nedostatečné společenské návyky
- predelikventní chování
- užívání návykových látek

Možné projevy sexuálního zneužívání:

- sexuální chování nebo vyjadřování nepřiměřené věku
- noční pomočování a špinění
- bolesti análního otvoru nebo pohlavních orgánů
- problémy s nespavostí
- strach zůstat o samotě s dospělým
- sexuální promiskuita
- extrémní riskování u adolescentů
- těhotenství dívek mladších 15 let

Rizikové chování dospělých:

- osoba, v jejíž přítomnosti se chování dítěte viditelně mění – odtahuje se, je vystrašené, je ve stresu, stává se podrážděným

- osoba, která žádá dítě, aby lhalo nebo něco tajilo
- osoba, která poruší kterýkoliv z principů této Politiky nebo Kodexu chování,
- osoba, která navrhne soukromou komunikaci s dítětem e-mailem, telefonicky nebo osobně

5.3 Pravidla pro externí komunikaci

Principy

Organizace Cestou necestou se zavazuje dodržovat následující principy komunikace s veřejností a médii:

- **Princip důstojnosti** – Organizace Cestou necestou nebude používat při popisu svých programů a aktivit ponižující ani diskriminující vyjádření a nebude vyžadovat, aby děti dělaly nebo říkaly něco, díky čemuž by měly pocít, že je někdo líčí jako „předmět soucitu“. Všechny děti se budou moci samy rozhodnout, zda chtějí mluvit o svém soukromí a nebude na ně vyvíjen žádný nátlak. Během fotografování budou děti vhodně oblečené a nebudou se na fotografiích objevovat v pózách, které by mohly být vnímány jako sexuálně provokativní nebo násilné.
- **Princip správnosti** – Organizace Cestou necestou se zavazuje, že nebude informace o dětech manipulovat či zkreslovat, například pro účely vyvolání senzace. Příběhy a fotografie budou vyváženě vypovídat o životě dětí a okolnostech nebo negativěch, kterým čelí. V komunikaci se bude maximálně snažit vyhnout zobecňování, jež nezrcadlí danou situaci. Při spojování textů a vizuálních informací jedná opatrně, zvláště pokud text obsahuje citlivé informace o dítěti a fotografie nebo video zachycují citlivé aspekty z jeho života a odhalují jeho identitu.
- **Princip zachování soukromí** – Organizace Cestou necestou se zavazuje, že nebude používat žádné informace o dětech, jejichž zveřejnění by děti mohlo vystavit riziku nebo vést k odhalení jejich soukromí a identity, nebo které by mohly prostřednictvím medializace vést k jejich sekundární traumatizaci. Se jmény dětí zachází opatrně zvláště ve spojení s informacemi o jejich rodinném zázemí, zdravotním stavu, postižení nebo negativním chování dětí a jinými citlivými informacemi.

Organizace Cestou necestou se dále zavazuje, že:

- bude vždy používat pouze křestní jméno dítěte, dohlédne, aby nebyla zveřejněna adresa dítěte, název a adresa školy, kterou dítě navštěvuje, nebo jiné informace ohledně bydliště, nebylo-li domluveno jinak se zákonným zástupcem a dítětem. V případě, že je nezbytně nutné chránit bezpečnost dítěte, bude použito změněné jméno;
- bude bezpečně uchovávat všechny získané informace o dítěti a fotografie dětí (včetně těch, které jsou uloženy v počítači). Přístup k informacím budou mít pouze ty osoby, jež jsou přímo zapojeny do daného programu, projektu nebo aktivity a jsou oprávněné k nakládání s těmito informacemi;

Informovaný souhlas

V zájmu bezpečnosti dětí se organizace Cestou necestou zavazuje získat za každých okolností informovaný souhlas podepsaný rodičem nebo zákonným zástupcem (případně pěstounem), ve kterém je vyjádřen souhlas s použitím fotografií a výpovědí dětí v médiích nebo publikacích.

Informovaný souhlas by měl být získán i od dětí samotných, nikoliv ve formě právního dokladu, ale jako vyjádření respektu k soukromí a autonomii rozhodování dětí (dítě by mělo rozumět tomu, jak bude s jeho fotografií, filmem, příběhem následně zacházeno).

Informovaný souhlas je třeba vyžádat si před tím, než se děti fotografují nebo než se o nich natáčejí videa. Je také třeba děti poučit, že s fotografováním nebo natáčením nemusí souhlasit.

Rovněž zveřejnění křestního jména dítěte si vyžaduje souhlas dítěte nebo jeho zákonného zástupce.

Organizace Cestou necestou bude archivovat Informovaný souhlas a jiné formuláře na bezpečném místě. Navzdory obdržení písemného souhlasu je potřeba znovu, přímo během aktivity, ověřit souhlas dětí s účastí na fotografování/natáčení apod.

Rozhovor s dítětem v rámci externí komunikace

Vedení rozhovoru s dětmi si vyžaduje ovládání určitých dovedností a dodržování základních principů, aby během rozhovoru byla respektována práva dětí a zachována jejich důstojnost.

Informovaný souhlas – kromě základních informací a souhlasu by měl obsahovat i přehled témat, o nichž se s dítětem bude hovořit, a ujištění, že se dítě kdykoliv může rozhodnout, že nebude pokračovat v rozhovoru. Osoba, která rozhovor uskutečňuje, by se měla hned na začátku ujistit, že dítě rozumí podmínkám rozhovoru a svým právům.

Zajištění podpory – během rozhovoru by měla být přítomna osoba, kterou dítě dobře zná. Je-li to možné, dítě by si samo mělo určit osobu, která se rozhovoru zúčastní.

Respektování práva říci NE – je potřeba ujistit dítě, že nemusí odpovídat na otázky, pokud se cítí nepříjemně a kdykoliv může svůj souhlas odvolat.

Pohlaví – je důležité uvědomit si, že děvčata a chlapci mají jiné potřeby a zvážit, jestli rozhovor povede muž nebo žena. Zároveň je důležité posoudit témata rozhovoru z pohledu pohlaví.

Respektování práva na informace – pokud je potřeba rozhovor zapisovat nebo nahrávat, dítě o tom musí být informováno předem a je nutno požádat o jeho souhlas.

5.4 Důležité kontakty

Organizace Cestou necestou stanovila, jako osobu zodpovědnou za Politiku ochrany práv dětí a zvláště zranitelných dospělých

- v pobočce **Doprovázení pěstounských rodin** vedoucí Doprovázení, Júlii Dlaskovou.
Kontakt: dlaskova@cestounecestou.org, tel. 734 257 502
- V pobočce **Krizové centrum pro rodinu** vedoucí krizového centra, Kristýnu Šlajsovou
Kontakt: slajsova@cestounecestou.org, tel. 737 215 928

Linka bezpečí: **116 111** (bezplatná, anonymní, nonstop pro celou ČR)

Internetová on-line poradna Linky bezpečí: <https://www.linkabezpeci.cz/sluzby/chatuj-s-nami/>

Veřejný ochránce práv (speciální sekce Veřejného ochránce práv pro děti):
<https://deti.ochrance.cz/>

112 ZÁCHRANNÁ SLUŽBA, POLICIE, HASIČI

150 HASIČI

155 ZÁCHRANNÁ SLUŽBA

158 POLICIE